

MIREM ENDINS, ALCEM LA MIRADA

Sessió pedagògica sobre l'espiritualitat cristiana
a partir del llegat d'Antoni Gaudí.

INDEX

PRESENTACIÓ GENERAL

La Metodologia Montessori en relació a la figura d'Antoni Gaudí	2
Aspectes de la Metodologia Montessori pel que fa a amb Antoni Gaudí i el creixement espiritual dels infants	3
Autors de la proposta	6

MIREM ENDINS, ALCEM LA MIRADA

Fonament de la sessió	7
Materials	17
Narració i gestos	18

ANNEXOS

Antologia de frases d'Antoni Gaudí, una lectura en perspectiva pedagògica	23
Pregar amb Antoni Gaudí	24
Per a l'elaboració dels materials	24

PRESENTACIÓ GENERAL

Arran de la celebració de l'Any Gaudí, en commemoració del centenari del traspàs de l'*arquitecte de Déu* i la culminació de la Torre de Jesucrist de la Basílica de la Sagrada Família de Barcelona (2026), l'Associació Canònica Antoni Gaudí (ACAG) presenta aquesta proposta pedagògica per, tal com diuen els seus estatuts, complir el seu objectiu de «Donar a conèixer l'espiritualitat cristiana que va motivar a Antoni Gaudí i Cornet, com a fill de Déu, a expressar la seva profunda fe a través de la seva obra, especialment l'arquitectònica, a difondre la devoció del mateix Gaudí conforme a les disposicions de l'Església, i a col·laborar amb l'Arxidiòcesi en el seu procés de canonització.»⁽¹⁾

Es tracta d'una activitat educativa d'una hora de durada, extensible a dues, dissenyada per a infants de tercer i quart curs d'Educació Primària; que és quan, majoritàriament, també es fa la catequesi per a la preparació per a rebre el sagrament de la Comunió. Així i tot, l'activitat es pot adaptar a tota l'etapa d'Educació Primària o, fins i tot, a altres edats, si es complementa amb la proposta curricular escolar, del currículum d'Ensenyament de la Religió a l'Escola.

Pel que fa als àmbits pastorals de la proposta, aquesta tant es pot realitzar des de la catequesi parroquial, inserida en el programa curricular escolar o bé en l'entorn familiar (pares, avis, etc.), d'una comunitat cristiana o en diàleg amb altres propostes elaborades per l'Arquebisbat de Barcelona en motiu de l'Any Gaudí, aplegades amb el títol "Alcem la mirada".

La Metodologia Montessori en relació a la figura d'Antoni Gaudí

La proposta pedagògica que teniu a les mans s'inspira en la tradició de la Metodologia Montessori. Aquesta aposta té una justificació històrica en relació amb la figura d'Antoni Gaudí, que convé explicar breument perquè ajuda a situar l'activitat i pot enriquir-ne la comprensió i la seva realització.

Antoni Gaudí, a través del testimoni quotidià de lliurament professional i personal, transmetia una manera de fer que era, alhora, un mestratge; no era un docent acadèmic, però formava qui tenia al seu entorn, alhora que tenia cura d'envoltar-se tant d'artesans com d'intel·lectuals amb qui compartir una mateixa tasca edificant de la persona i del món que li va tocar viure. El taller de la Sagrada Família, amb les seves maquetes, plànols o fotografies; les visites i els discursos que preparava i adaptava als oients més diversos; la mateixa programació de l'edificació del temple, amb una clara voluntat comunicativa i pedagògica, però especialment, la creació de l'escola pels fills dels obrers i pels infants del naixent barri de la Sagrada Família, indiquen clarament el desenvolupament d'una pràctica pedagògica.

La relació de Gaudí amb la metodologia Montessori té el seu punt de confluència en un marc aparentment aliè a l'arquitectura i la pedagogia: el Primer Congrés Litúrgic, que es va esdevenir a Montserrat l'any 1915. Va ser aquí on Gaudí va escoltar la ponència d'Anna Maccheroni, estreta col·laboradora de Montessori, recentment arribades ambdues a Barcelona. No ha quedat el contingut de la seva intervenció, però la Revista Montserratina (1915, p. 357) va recollir-ne l'impacte: «En una ala dels claustres va donar també una conferència interessantíssima la Sra. Anna Maccheroni, professora de Barcelona, segons el mètode Montessori; va tractar sobre l'educació litúrgica dels infants i fou vivament aplaudida, especialment per la claredat dels conceptes i per la seva fe religiosa.» Aquell mateix any, l'escola de la Sagrada Família, que va ser creada el 1909 com a resposta als esdeveniments de la Setmana Tràgica, adoptà el mètode Montessori.

(1) <https://www.beatificaciogaudi.org/wp-content/uploads/2024/11/Estatutus-Associacio-Canonica-Gaudi.pdf>

La relació d'aprenentatge entre un i altres àmbits va ser mutu. També va ser en la seva primera estada a Barcelona (1915-1921) que Montessori començà a desenvolupar una proposta pedagògica en relació amb l'educació espiritual dels infants: «A Barcelona, a l'“Escola Model Montessori”, es va construir una capella pels infants, feta a la seva mida. De fet, la base d'una educació integrada en la vida era la litúrgia. Fruit d'aquestes experiències fou l'obra ja esmentada *I bambini viventi nella Chiesa* (1922), de la qual va aparèixer una ressenya positiva a *La Civiltà Cattolica*.»⁽²⁾ Potser aquest vessant de l'educació espiritual dels infants en relació amb la litúrgia catòlica no sigui un dels aspectes més difosos de la pedagoga italiana, però guarda una forta semblança amb la manera que tenia Gaudí de practicar el seu mestratge en el dia a dia: acompanyament personalitzat, seguiment i observació, ús i relació amb els materials i les formes, respecte i estudi de la litúrgia, etc.

La proposta que teniu a les mans és hereva d'aquest encontre entre pedagogia, arquitectura i litúrgia que, al llarg dels temps, han anat desenvolupant persones com Sofia Caballetti a través de “La catequesi del Bon Pastor”; Jerome W. Berryman a través de la *Sunday School* del “GodlyPlay” i moltes altres variants montessorianes; com la de “Veniu i ho veureu”, que és la que ha adoptat actualment la Fundació Escola Cristiana de Catalunya i inspira aquesta activitat.

Aspectes de la Metodologia Montessori en relació amb Antoni Gaudí i el creixement espiritual dels infants

En aquest breu apartat es donen pautes generals a tenir en compte per a la comprensió d'aquesta activitat educativa que relacionen la Metodologia Montessori amb la pedagogia gaudiniana. Prenem com a text de referència l'obra “*La espiritualidad infantil*”, de la psicòloga Rebecca Nye, adaptant-ne l'acrònim que hi apareix a partir del mot anglès “SPIRIT”, esperit.⁽³⁾

S: Space (Espai)

L'espai no és espiritualment neutre.⁽⁴⁾ L'espai on es duu a terme l'activitat ha d'ajudar els infants a copsar que “Déu és aquí”, o bé que es troben en un espai sagrat, separat, o segur “on puc ser jo mateix”, sense por. És molt important que sigui un espai “cosmotitzat”, endreçat i no descuidat, un espai explícitament preparat; amb un lloc per a cada cosa i cada cosa al seu lloc.

A part de l'acomodació climàtica o lumínica, convé tenir cura de com s'hi accedeix i què/qui hi trobem; és important el concepte de “llindar”, el fet de creuar i accedir a un espai diferent, així com disposar de coixins en forma de rotllana per a cadascun dels participants, d'aquesta manera ajudem a transmetre la idea que accedim a un espai d'escolta on poder fer vivència del que potser és el primer manament personalitzat en l'àmbit educatiu: “*Shemà, Israel*”⁽⁵⁾ (Escolta, Israel).

Relacionat amb l'escolta, la “S”, vinculada amb l'espai, també mena al Silenci. Montessori donava molta importància a la “llició del silenci”⁽⁶⁾; això no s'aconsegueix per força, sinó fent llargues pauses després que l'infant hagi parlat, ajudar a gaudir del silenci, llegir algun text en veu baixa i de forma solemne, etc.

(2) Montessori, Maria. *Dios y el niño y otros escritos inéditos*. Herder, 2013. p.54

(3) Nye, Rebecca. *La espiritualidad infantil*. San Pablo, 2019. Pàgs. 67-87

(4) Francesc Torralba: “L'espai no és espiritualment neutre. <https://www.catalunyareligio.cat/ca/espai-no-es-espiritualment-neutre>

(5) Dt 6, 4-9

(6) Cavalletti, Sofia. *El potencial religioso del niño de 3 a 6 años*. Roeh Ediciones, 2022. Pàgs. 228-230

La pedagogia gaudiniana també té en compte l'espai com a element educatiu de l'espiritualitat; no només pel que és el temple de la Sagrada Família sinó, per exemple, en el mateix disseny de les escoles pels fills dels obrers, amb patis amb accés directe per a cadascuna de les aules o l'embolcallament orgànic i simbòlic dels tres cors juxtaposats en la planta de l'edifici en representació de la Sagrada Família de Natzaret; Jesús, Maria i Josep.

P: Process (Procés)

L'educació en l'espiritualitat, com tota bona educació, és més un *procés* que no pas un *producte*. Quan s'accentua la productivitat en l'educació, hi ha el risc de transmetre una visió merament instrumental o utilitarista, que no ajuda a la reflexió o a la lectura sapiencial, assaborida, tant d'allò que s'esdevé en *l'intern* com en *l'entorn*. La vivència espiritual és una tasca contínua, no requereix d'acompliments ni premis. Per això, per exemple, el mètode de "porta el que hagis fet i explica-ho", si es fa de forma curtterminista o massa repetida, mena més en el *fer* que al *ser*. La *mistagògia*, l'educació en el misteri, demana més un temps per a la pregària que no pas la productivitat d'expressar en públic una pregària. Educar en el misteri no és primàriament repartir tasques litúrgiques.

La pedagogia gaudiniana, especialment aquella que es dona amb els seus col·laboradors però, també la que experimentà el mateix Gaudí, està molt relacionada amb la idea de procés. Evidentment, hi ha la necessitat d'anar concretant un programa i complir-lo, però, alhora, Gaudí es donà temps per a fer provatures, esperar pacientment que li arribessin els materials demanats o fer pedagogia sobre la cronologia quan deia "el meu client no te pressa" referint-se a l'acabament del temple de la Sagrada Família.

I: Imagination (Imaginació)

La imaginació és cabdal en l'educació de l'espiritualitat. Cal donar temps i espai als infants per a la gratuïtat de la imaginació i la creativitat – no jutjant-la, però sí observant-la, acollint-la i sent-hi al seu costat – al mateix temps que es facilita una estructura o imaginària bàsica sobre la qual desplegar la seva expressió; ja sigui un relat, una història, una imatge, etc. Fixem-nos que l'ensenyament del Mestre, Jesús de Natzaret, quan se li demana informació o dades sobre temàtica espiritual, sovint sol respondre amb imaginació i ofereix paràboles i metàfores – sovint, com Gaudí, arrelades a la natura i el territori – més que no pas idees abstractes.

La pedagogia gaudiniana, en tant que acompanya al desvetllament de la lectura simbòlica, entre molts altres aspectes, és marcadament creativa i imaginativa. Basta recordar, per exemple, com Gaudí explicava el temple de la Sagrada Família als visitants "com si ja estigués construït", tot indicant-ne les activitats, alhora que la seva tasca com a dissenyador no s'aturava.

R: Relationship (Relació)

La relació amb l'Alteritat – i el treball de la dimensió espiritual de la persona – es dona indissociablement també en relació amb l'altre, el pròxim, encara que sigui situat als marges dels camins i dels espais de les aules (Lc 10, 25-37). Avui, no hi hauria Mètode Montessori a *Sillicon Valley* (USA) sense l'atenció d'aquella jove doctora a infants amb discapacitats intel·lectuals. És necessari, doncs, ser proactius en desenvolupar un esperit comunitari d'escolta i respecte; per exemple, passant un objecte entre els infants per tal de donar torn de paraula. El primer treball per al creixement de l'espiritualitat, doncs, és més el "com ens tractem" que no pas la "temàtica a tractar".

La pedagogia gaudiniana ens ha llegat una dita que convé ser recordada: "Per a fer les coses bé cal: primer, l'amor; segon, la tècnica". La cura per la persona precedeix i és condició per a la tasca educativa. Aquest amor com a condició prèvia per a l'aprenentatge va vinculat a la dimensió relacional en la tasca educativa sobre el creixement espiritual, tant per a infants com per joves o adults.

I: Intimacy (Intimitat)

La intimitat o espai segur per a la recerca i treball de la interioritat és una altra nota característica de la Metodologia Montessori. Cal que l'infant pugui ser-ho com a tal també en l'educació espiritual, deia Montessori: «Cal també que l'infant pugui inserir-se en la vida sobrenatural a la seva manera. Fins i tot davant de Déu, l'infant ha de ser infant!»⁽⁷⁾ Per tractar aquest aspecte ajuda la recomanació bíblica del sermó de la muntanya "No judiqueu" (Mt 7,1); deixant que l'infant pugui expressar-se amb llibertat, sense suggestions d'estats d'ànims obligatoris com "ara hem d'estar molt feliços i divertits", o que en tot moment hi hagi d'haver un retorn valoratiu de la seva resposta des de l'àmbit cognitiu.

La pedagogia gaudiniana ens indica que, tant Gaudí com els seus col·laboradors, aprenien a "apropar-se" a les coses sense "apropiar-se-les" de forma indeguda, és a dir, intentant escoltar i fer visibles les lleis de la natura inherents en els materials o bé conduir la realitat a un punt més alt, transcendint-la. Gaudí corregia, però no reprenia, tot i el seu caràcter a voltes geniüt, amb discursos eloqüents d'estètica o estàtica; donant així un gran camp de llibertat en el que els artistes també s'hi sentien col·laboradors.

T: Trust (Confiança)

La confiança és una condició bàsica per a tot aprenentatge; per això el papa Francesc, bon coneixedor de la tasca educativa, no es cansava de repetir que "l'educació és un acte d'esperança"; perquè l'educació necessita la confiança en la dignitat de la persona, ja des d'infant. La confiança en l'infant també demana una manera de procedir, un mètode, específic: «La confiança és clarament evident en l'opinió dels adults sobre la seva escomesa. Quan el rol tendeix a ser controlador, autoritari o guiat per un personatge, la confiança resta en dubte o qüestió.»⁽⁸⁾ Al capdavant, el primer acte de confiança per a l'educador és el compliment del "manament pedagògic" de Jesús als deixebles: «Deixeu que els infants vinguin a mi» (Mc 10,14)

La pedagogia gaudiniana requereix grans dosis de confiança, més encara en el cas de la construcció del temple de la Sagrada Família, que depassa sovint tot allò que es pot considerar raonable i posa en tensió a la raó fins al límit del misteri. Gaudí ofereix avui una aposta clara per la confiança en les seves tres fonts d'inspiració que poden ser aplicades en aquesta activitat: la natura, la litúrgia i les Sagrades Escripures.

(7) Montessori, Maria. *Dios y el niño y otros escritos inéditos*. Herder, 2013. p. 143

(8) Nye, p. 85

Autors de la proposta

Els autors formem part de les dues entitats col·laboradores en aquest projecte de l'Associació Canònica Antoni Gaudí; la Fundació Escola Cristiana de Catalunya (FECC) i el Secretariat Interdiocesà de Catequesi de Catalunya i les Illes Balears (SIC).

Mònica Baurier Llicenciada en Humanitats i en Magisteri. Docent al Col·legi Sagrat Cor – Sarrià. Formadora de la proposta catequètica “Veniu i ho Veureu”, d’inspiració en la Metodologia Montessori.

m.baurier@sagratcorsarria.com

Joan Àguila Dr. en Teologia i músic. Director del Secretariat Interdiocesà de Catequesi de Catalunya i les Illes Balears (SIC).

jaguila@arquebisbattarragona.cat

Eloi Aran Arquitecte i teòleg. Cap d'Àrea d'Identitat i Missió a la Fundació Escola Cristiana de Catalunya (FECC). Formador de la proposta catequètica “Veniu i ho Veureu”, d’inspiració en la Metodologia Montessori. Membre de l'Associació Canònica Antoni Gaudí.

earan@fecc.cat

Ignasi Flores Llicenciat en Belles Arts i Pedagogia. Docent i il·lustrador. Responsable de pastoral de l'obra marista a Catalunya.

iflores@maristes.com

Maite Garcia Mestre d'Infantil i Primària. Docent i responsable de pastoral a l'escola Maristes Igualada. Fundadora de l'empresa *Ösbru*, fabricants de material educatiu fet amb fusta.

garciamait87@gmail.com

MIREM ENDINS, ALCEM LA MIRADA

Fonament de la sessió

Aquest apartat és per a donar un marc de comprensió global de l'activitat a aquella persona que la dirigeixi. "Mirem endins, alcem la mirada," parla de dos moviments que, a través de la figura d'Antoni Gaudí, treballarem amb els infants: el moviment vers a la interioritat (*Mirem endins*) i el moviment vers a l'exterioritat (*alcem la mirada*). Un i altre formen part del creixement espiritual⁽⁹⁾ perquè, la persona humana es forma en relació amb ambdues dimensions. Així mateix, ho recollia Gaudí respecte a la seva intencionalitat del temple de la Sagrada Família: "que la gent aixequi els ulls" Aquest doble moviment que vincula la dimensió transcendent tant en la seva mirada interna com l'externa no és nova en la tradició espiritual de l'Església. Ja Sant Agustí d'Hipona ens va confessar aquesta reflexió: «Perquè Vós m'éreu més íntim que la més íntima cosa meva, i més excels que la cosa meva més excelsa».⁽¹⁰⁾

L'activitat no és una classe magistral, entesa com a exposició sistemàtica de conceptes, sinó que es basa en l'aprenentatge narratiu, hermenèutic i obert; és a dir, a semblança de l'aprenentatge bíblic, més que exposar un cos doctrinal de respostes, l'activitat vol interrogar als infants i obrir-los a la descoberta de l'espiritualitat a través d'una història basada en Antoni Gaudí i el temple de la Sagrada Família.

L'apartat de la narració consta de dues parts i compta amb un objecte de suport per a cadascuna d'elles; un trenca-closques per la primera part i un joc de cubs per a la segona. Depenent de temps, persones i llocs, es pot optar per fer-ne només una part, però es recomana la integritat de l'activitat. La primera part es basa en la presentació de la persona d'Antoni Gaudí i la segona, partint de la primera, va desenvolupant-ne aspectes relacionats amb l'espiritualitat i la vivència cristiana. Totes dues parts han pres de referència l'opuscle "Antoni Gaudí (1852-1926). L'Arquitecte de Déu", d'Armand Puig i Francesc Torralba, editat per l'Associació canònica Antoni Gaudí.⁽¹¹⁾

(9) Lleó XIV, carta apostòlica "Dibuixar nous mapes d'esperança", núm. 10.3. En línia a: <https://www.tarraconense.cat/carta-apostolic-dissen-yar-nous-mapes-desperanca-del-papa-lleo-xiv-amb-motiu-del-60e-aniversari-de-la-declaracio-conciliar-gravissimum-educationis/>

(10) "interior meo et superior summo meo". Sant Agustí, *Confessions*, III, 6, 11

(11) <https://www.beatificaciogaudi.org/wp-content/uploads/2024/11/Opuscle-Antoni-Gaudi-CAT-F.pdf>

Primera part de la narració: el trenca-cloques

La narració comença disposant l'objecte de trenca-cloques sobre un suport expositiu (un faristol de taula, per exemple). La tapa del trenca-cloques porta l'anagrama d'Antoni Gaudí A+G, que és el logotip de l'Associació Canònica Antoni Gaudí, per tal de convidar els infants a descobrir mentalment de quin personatge poden ser aquestes inicials.

Obrint la tapa del trenca-cloques i descobrint-hi el retrat d'Antoni Gaudí i les dates 1852-1926. En aquest moment, la narració altres trets bàsics de la biografia de l'arquitecte, fent especial menció a l'àmbit familiar.

A l'anvers del retrat, girant el trencacloques, es descobreix un trencadís. Es fa referència a com aquesta tècnica permet emprar elements de rebuig - característica que pot ser posada en diàleg amb la preferència evangèlica pels darrers (Mt 20,16) o la identificació del Crist amb la pedra rebutjada pels constructors (Sl 118,22) - conformant una imatge bonica i amb relat.

Les peces centrals del trencadís conformen un cor on trobem fragments de les imatges de les cares del segon objecte (el joc de cubs) i fan referència a la vida de Gaudí. Son distingibles de la resta perquè son les úniques amb il·lustracions i perquè tenen una pestanya enfonsada de color vermell des d'on poder posar el dit i extreure la peça. Son les úniques peces que es poden extreure, la resta de les imatges del trencadís son impreses. Un cop extretes, resta un cor de forma evident i amb tres franges horitzontals de diferents tonalitats vermelloses que remetien als tres cubs del segon objecte, cadascuna d'elles.

La resta de les imatges del trencadís fan referència a obres edificades de Gaudí. Llevat del cas del baldaquí de la Catedral de Mallorca, tota la resta son imatges des de l'exterior per tal de contraposar allò que es veu per fora (les obres), del que es pot veure per dins com a invitació al coneixement de la persona d'Antoni Gaudí.



Il·lustració 1.
Anagrama d'Antoni Gaudí amb a logotip de l'Associació Canònica Antoni Gaudí



Il·lustració 2.
Retrat d'Antoni Gaudí que emprem per a la part davantera del trencacloques



Il·lustració 3.
Composició de l'anvers del trencacloques. El trencadís complet



Il·lustració 4.
Composició del revers del trencacloques amb les peces extretes al final de la narració.

Segona part de la narració: el joc de cubs

En el joc de cubs, aquests poliedres quadrangulars només presenten il·lustracions en les quatre cares laterals. Les bases resten planes i les tapes son practicables; s'obren per accedir-hi a l'interior. Els cubs són buits a l'interior per tal d'allotjar-ne de més petits a dins, i així anar traient-los per crear un efecte sorpresa en els oients i anar suggerint el doble moviment presentat a l'inici: des de l'interior anem pujant en alçada disposant un cub damunt de l'altre. De les quatre cares laterals de cada cub, la primera és de caràcter introductor i a la temàtica del cub i la resta presenten tres aspectes de la temàtica corresponent. Atès que aquesta part de la narració es desenvolupa damunt d'un altre tapet de feltre, el narrador anirà girant el cub amb l'ajuda del feltre noranta graus cada cop que vagi explicant una de les cares per tal que sigui vist pels infants.

Les temàtiques proposades per a cadascun dels cubs presenten un camí ascendent que va des de l'àmbit del sensible (les fonts d'inspiració), a les intel·lectuals (les intel·ligències)⁽¹²⁾, fins a les espirituals (les virtuts teològals), per cloure en la coronació de la creu tridimensional, fent veure que el misteri de l'home s'esclareix en el de Crist.⁽¹³⁾ La narració acaba amb les fórmules de lloança que trobem a les torres de la Sagrada Família com a expressió de tot el Poble de Déu. A més a més de ser un camí ascensional, també vol acompanyar la narració des del visible a l'invisible.

Primer cub (primer nivell). Les fonts d'inspiració en Antoni Gaudí: Natura, Litúrgia, Paraula

Parlem d'inspiració, d'allò que respirem. No podem viure sense aire, tampoc sense persones, històries i objectes que ens inspirin. No som aliens al nostre entorn, en formem part, sigui des del medi físic o cultural. Quins paisatges, persones, històries, activitats o objectes (edificis, cançons, etc.) ens inspiren? Què inspirava a Antoni Gaudí?

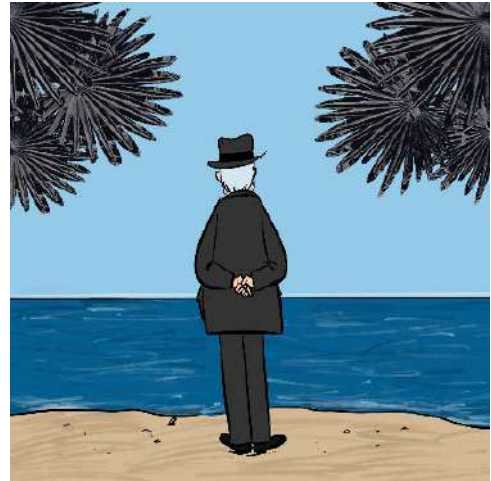


Il·lustració 5. Pòrtic de la temàtica del primer cub: les fonts d'inspiració d'Antoni Gaudí

(12) L'aproximació al concepte plural de les intel·ligències parteix del marc teòric de Howard Gardner publicat a *Frames of mind* (1983). Aquí es relaciona Antoni Gaudí amb tres d'elles però és evident que també es poden desenvolupar totes les altres (interpersonal, cinestèsica, etc.) perquè, al capdavall, tota persona posseeix diferents graus de cadascuna d'elles. La selecció prové del mateix opuscle editat per l'Associació Canònica Antoni Gaudí i en aquesta proposta ens cenyim a les que es proposen. Amb alumnat més gran, preadolescent i adolescent, convé tractar la intel·ligència intrapersonal en relació a la saviesa o cura del propi cos. Gaudí tenia hàbits molt saludables: caminar (10 kms diaris), vegetarià, ventilació, higiene corporal, seguia els ensenyaments del Dr. Kneipp en temes alimentaris, etc. Es considera que és un tema actual i d'interès que ajuda a la necessitat d'equilibrar la *vita activa* i la *vita contemplativa*.

(13) «En realitat, el misteri de l'home només s'esclareix en el misteri del Verb encarnat. Perquè Adam, el primer home, era figura d'aquell que havia de venir, és a dir, Crist, nostre Senyor. Crist, el nou Adam, en la mateixa revelació del misteri del Pare i del seu amor, manifesta plenament l'home a ell mateix i li revela la sublimitat de la seva vocació. No és estrany, doncs, que totes les veritats exposades fins ara trobin en Crist la seva font i la seva corona.» Conc. Ecum. Vat. II, Const. past. *Gaudium et spes*, 22.

A Antoni Gaudí li agradava anar a l'escullera del port de Barcelona per estar-s'hi una bona estona contemplant el mar, les onades, els núvols. També es fixava en quines plantes i animalons hi havia al lloc on havia de fer una casa (Per exemple, les reixes de formes vegetals de la casa Vicenç corresponen a les palmeres que hi havia). De ben petit va créixer envoltat de la natura del Camp de Tarragona, paisatge que l'acompanya sempre perquè el porta al cor i en la seva memòria agraïda. De la natura, Gaudí també es fixa en el seu ordre intern, en allò que li dona forma. Quantes coses de l'obra de Gaudí ens recorden a la natura? Què m'inspira a mi la natura? La valoro i respecto? L'escolto i contemplo?



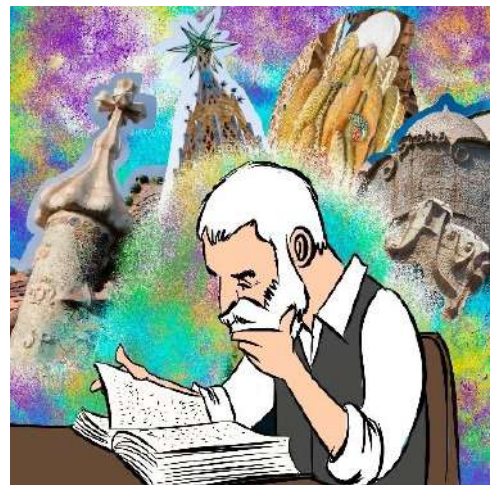
Il·lustració 6. Primera font d'inspiració, la Natura

Per a Gaudí, participar en la litúrgia és com tenir "una estona de cel", saber-se part de la gran festa que ens espera i a la que hi tenim entrada gratuïta gràcies a la vida, mort i resurrecció (el misteri) de Jesús de Natzaret. Així com tenim cura d'adequar la casa i parar taula per les festes familiars o engalanem els carrers per a les festes majors del barri o la ciutat, Gaudí tenia molt estudiat i viscut què calia tenir en compte per a les celebracions religioses: la llum, l'espai, la música... tot. Això vol dir litúrgia en grec, "obra del poble", obra de tots, que ajuda a celebrar i adorar un Déu que s'ha fet home i pels homes. Què m'inspiren les festes religioses populars (processons, cantades, pessebres, eucaristies, etc.)? Com m'atansen les festes a Jesús i als altres?



Il·lustració 7. Segona font d'inspiració: la Litúrgia

Gaudí sabia un munt d'històries: les dels grecs, contes populars europeus, etc. Hi ha un llibre ple d'històries que era molt especial per a Gaudí, en llegia alguna part cada dia i anava sempre amb ell, no físicament, però sí al seu cap, al seu cor i entre el que dibuixaven les seves mans: la Bíblia. Allà, Gaudí hi troba una història que és la seva i la de tota la humanitat, perquè s'hi revela l'amor més gran, l'amor de Déu, a la creació que es revela en el seu fill, Jesucrist, i hi envia l'Esperit Sant per renovar-lo. La Bíblia l'inspira i l'omple de tal manera que no pot deixar de parlar d'ella, posant els noms de Jesús, Maria i Josep a la Casa Batlló, la pregària de l'*Ave Maria* coronant l'edifici de La Pedrera o parlant-ne sense parar a través d'un munt de detalls simbòlics al temple de la Sagrada Família.

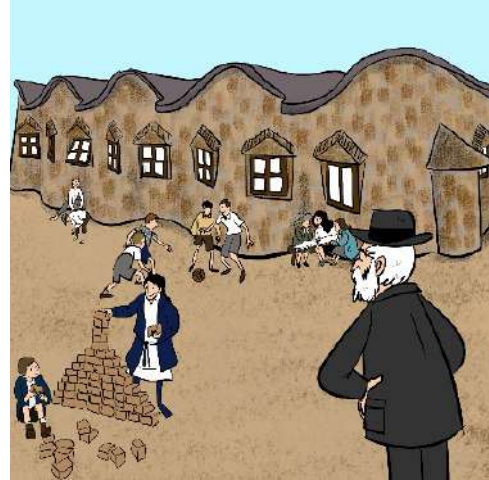


Il·lustració 8. Tercera font d'inspiració. La Paraula (Bíblia)

Segon cub (segon nivell). Les tres intel·ligències d'Antoni Gaudí: Espacial, Lògico-matemàtica, Espiritual

Obrint la tapa superior del cub anterior, n'extraïem un segon cub. La tapa es torna a tancar i s'encaixa aquest segon cub al damunt de l'anterior.

Tots som especialment llestos en algunes coses. alguns tenen traça per a les activitats esportives o el ball, a d'altres resoldre problemes de matemàtiques, n'hi ha que de seguida aprenen a tocar instruments i afinar la veu, o bé sabem d'amics que de seguida es posen a organitzar als altres... i també n'hi ha que saben combinar moltes destreses! Antoni Gaudí, ja de petit, des de l'escola, era molt espavilat també en alguns aspectes i s'hi va dedicar de ple. Què fem bé nosaltres? A què li dediquem més atenció? Quins són els meus dons (talents) i com els poso al servei dels altres?



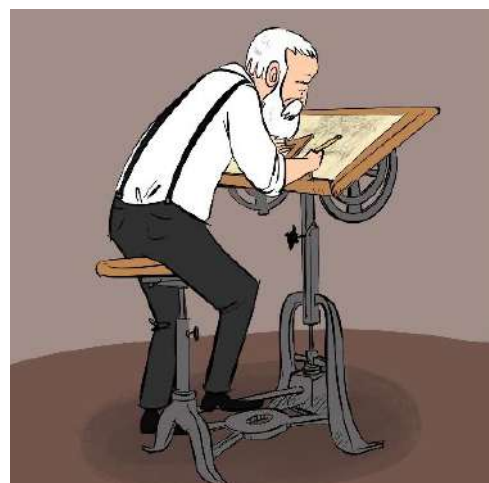
Il·lustració 9. Pòrtic de la temàtica del segon cub: les intel·ligències o habilitats d'Antoni Gaudí

Una de les activitats que si li donaven molt bé a Antoni Gaudí eren totes aquelles relacionades amb la visió de l'espai i la plàstica. Entre els amics, de seguida era qui es posava a fer els dibuixos quan tenien alguna idea. N'entenia molt de les formes, els colors, les textures... Això el feia molt creatiu i l'esperonava sempre a innovar o inventar-se maneres d'explicar el que pensava a través dels objectes i les imatges, com ara els mosaics en trencadís, on aprofitava també ceràmica i materials de rebuig.



Il·lustració 10. Intel·ligència de l'espai

A part de la facilitat pel dibuix i la representació dels objectes, Antoni Gaudí tenia curiositat per les matemàtiques, especialment tot allò que té a veure amb la geometria, a entendre les relacions que fa que les coses siguin com són, amb les seves mides de llarg, ample i profunditat; sabent què és una recta, com es crea una corba i com tot això ajuda a pensar millor els espais; com les escoles del temple de la Sagrada Família, on les parets i el sostre corbats fan que s'aguanti millor, és un espai més acollidor i també costa menys de construir.



Il·lustració 11. Intel·ligència lògica i matemàtica

Encara hi ha un altre aspecte en el qual Antoni Gaudí tenia molta traça i és la facilitat per viure i entendre les coses de l'esperit, la pregària o la sensibilitat per descobrir el sentit profund del qual s'esdevé en el seu dia a dia. Tenia una vida interior molt rica, li passaven coses a dins del seu cor; reflexionava amb d'altres sobre allò que creia i sentia, sense deixar mai la pràctica religiosa. Per això la seva arquitectura és molt *simbòlica* i parla de més coses del que sembla a primera vista; on un rèptil que baixa pel darrere del temple de la Sagrada Família representa el mal que fuig, la coberta d'una casa pot ser la pell d'un drac (Casa Batlló) o un passeig per un jardí pot ser alhora un recorregut pels quatre relats dels evangelis de la Bíblia (Jardins Artigas).



Il·lustració 12. Intel·ligència espiritual

Tercer cub (tercer nivell). Les tres virtuts teologals en Antoni Gaudí: Fe, Esperança, Caritat

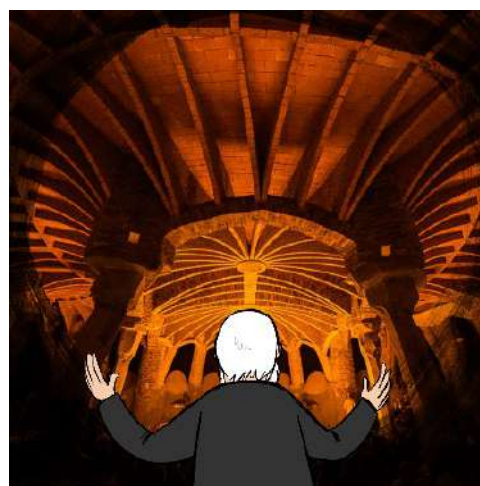
Obrint la tapa superior del cub anterior, n'extraïem un tercer cub. La tapa es torna a tancar i s'encaixa aquest tercer cub al damunt de l'anterior.

Hem vist què *inspirava* a Antoni Gaudí, també què feia bé, ara veurem a què aspirava i què perseguia perquè, tots tenim fites, somnis o desitjos d'una vida autèntica. Molts cops per a assolir plenament aquesta vida necessitem que ens ajudin a atansar-nos-hi. En quines actituds creus que necessites ajuda tot i que t'hi esforcis? Ara veurem que Antoni Gaudí també demanava tres actituds per viure a la manera de Jesús. No els dons d'un superheroi, sinó la petició d'un home senzill i humil, que "toca de peus a terra i mira cap al cel".



Il·lustració 13. Pòrtic de la temàtica del segon cub: les virtuts teologals en Antoni Gaudí

La primera aspiració de Gaudí és la de ser un *home de Fe*. Això és ser algú que, d'entrada, és capaç de *confiar*, que no es *malfia* dels altres, tampoc del seu medi natural o l'entorn cultural, malgrat que a vegades no sigui bonic, sigui enganyós o faci mal; com veiem en la imatge del diable donant una bomba a un terrorista que trobem al claustre del Roser al temple de la Sagrada Família. En Antoni Gaudí els aspectes visibles remetent a d'altres invisibles, en els quals creu. La confiança en tot allò que ja hem vist que l'inspira (la natura, les celebracions religioses, la Paraula) remet a la confiança en el Creador; perquè la fe vincula i relliga Antoni Gaudí tant amb el seu món proper com amb el món "de les coses de Déu".



Il·lustració 14. Primera virtut teologal: La fe

Antoni Gaudí, amb el temps, ja no aspirava a tenir molt prestigi, poder o diners, sinó que esperava coses diferents a les quals, mirant la vida de Jesús, ell sabia que s'hi arriba pel desig del contrari: per humilitat, impotència i pobresa. De bon començament, amb la construcció del temple de la Sagrada Família, Gaudí va aprendre a esperar molt i no des-esperar-se ell mateix ni desesperar als seus treballadors i col·laboradors, dels qui sempre tenia cura. Esperar que arribin els materials, esperar que arribin les donacions per poder pagar a la gent (i, si cal, anar a pidolar pels carrers!), esperar a trobar les millors solucions, tot escarrassant-se i treballant molt. Però si aprenia a esperar en aquestes situacions era perquè també tenia el cor posat més enllà de les preocupacions del dia a dia; perquè anhelava una cosa tan gran que ja no depenia d'ell ni la seva paciència. Gaudí no només esperava enmig dels problemes, tenia l'esperança posada en Jesús i la seva promesa d'una vida plena de l'amor de Déu. Aquesta esperança el feia viure.



Il·lustració 15. Segona virtut teològica: L'esperança

“Primer l'amor, després la tècnica”, deia Antoni Gaudí. I aquí arribem a la darrera petició d'Antoni Gaudí: poder viure, primer de tot, estimant. Estimant la Natura, la Creació sencera i a totes les persones, en Jesús. Estimar a voltes és costerut, demana fer un esforç i que algú ens ajudi a escalar un pendent que demana ser menys egoïsta i ser més atent als qui no ens semblen importants, ens molesten o considerem diferents. Quan aquest esforç es fa per amor i des de l'amor de Jesús té quelcom de Déu mateix, participa del que anomenem *sagrat*, i per això Gaudí vinculava l'amor al *sacrifici*, mot que vol dir “fer sagrat”. Això d'estimar com Jesús és molt *sacrificat*; però és la manera de viure també en el sagrat, entendre el seu misteri i el *sacrifici eucarístic*, el lliurament de Jesús en el pa i el vi. Què és el temple de la Sagrada Família, sinó una invitació a sentir, entendre i practicar aquest Amor de Déu que se *sacrifica* per als homes? Us heu fixat, per exemple, en les espigues i el raïm que trobem als pinacles del temple? Què oferim nosaltres quan volem dir que estimem? Què és “estar en el cel” si no és estimar i donar-se als altres ja com Jesús? No és el que volia també Antoni Gaudí quan cuidava la seva neboda o treballava?



Il·lustració 16. Tercera virtut teològica: La caritat / amor

La creu de tres braços i les proclames d'exaltació del Poble de Déu (quart nivell)

Obrint la tapa del tercer cub, ja no se n'extreu un quart cub, sinó dues peces maclades perpendicularment i amb una base que és la típica creu tridimensional gaudiniana que coronarà la construcció i el relat. Així es fa veure als participants que, tractant la narració, s'ha construït una torre coronada amb la creu, és a dir, la identificació amb la Torre de Jesucrist de la Basílica de la Sagrada Família.

Per altra banda, en els quatre extrems superiors dels laterals del tercer cub, hi ha unes tires de *velcro* per tal de penjar-hi quatre proclames d'exaltació del Poble de Déu: Sant, Hosanna, Al·leluia, Amén. Aquestes proclames es despleguen amb les lletres disposades en vertical a través de quatre tires tèxtils de diferents tons blavosos que arriben fins a la base i continuen 20 cm més enllà formant també una creu blava en planta. Aquestes expressions són les que ja trobem a les torres del temple de la Sagrada Família i, a la Bíblia, sovint són proclamades pel conjunt del Poble de Déu com a expressió d'adhesió col·lectiva a la fe.

Tant la creu com les proclames d'exaltació remetent als quatre punts cardinals (Nord, Sud, Est i Oest), indicant la universalitat de l'anunci de la Bona Notícia. L'Evangeli, i el temple de la Sagrada Família, és per a tothom, per a totes les cultures, sense discriminacions de cap mena.

Hi ha un lligam simbòlic i bíblic en aquest darrer apartat que convé assenyalar. La construcció que s'ha desenvolupat remet a la Torre de Jesucrist, però, alhora, s'associa a una muntanya. Les semblances del temple de la Sagrada Família amb la Muntanya de Montserrat són evidents; com encara ho és més en el cas del Santuari de la Mare de Déu de Montserrat, a Montferri, de Josep Maria Jujol, arquitecte i col·laborador de Gaudí. Els infants saben que els rius neixen a les muntanyes i, per tant, es pot associar la vida que porten aquests quatre "rius de lloança" amb el seu punt de naixement, que és la creu que corona la construcció, indicant que Jesús és font d'aigua viva (Jn 7, 37-39). Referent als relats bíblics de l'Antic Testament, trobem les referències del riu de quatre braços situat al Paradís (Gn 2,10-14) i a la visió dels quatre rius que brollen del santuari de Jerusalem (Ez 47, 1-12). Sent que Gaudí "posa el temple" de la Sagrada Família dins d'un gran claustre perimetral; que els claustres monacals representen el paradís, sovint amb una font al mig; i que el mot paradís, en persa, significa "jardí", com ho podria ser el conjunt de columnes arbrades del temple, les relacions simbòliques i narratives que es poden desenvolupar per part de l'educador que guï l'activitat són també molt àmplies i suggeridores.

El darrer gest de l'activitat narrativa, després de desplegar les proclames d'exaltació, reforçant aquesta idea d'universalitat i convocatòria entorn l'Evangeli de Jesucrist, és disposar figures de perfils de persones de diferents edats entorn la construcció dels cubs. Són famílies de tot el món que venen a veure el Temple de la Sagrada Família. Entre aquestes figures planes, típiques de la metodologia Montessori, hi ha la possibilitat de fer-ne una que caracteritzi a Antoni Gaudí amb un barret, entenent que el protagonista de la narració també s'incorpora a la mateixa, en tant que és membre del Poble de Déu que acudeix al temple. Movent aquestes figures des de l'exterior cap al centre del tapet de feltre que hi ha a la base i fent-les rotar per tal que alguna miri cap amunt, es clou l'activitat narrada indicant el doble moviment presentat a l'inici: cap a l'interior i cap amunt.

La creu	Símbol dels cristians, remet a la redempció i salvació universals de Jesucrist. És la fita on orientar la mirada i, amb ella, tota la vida del cristià (Joan 3,13-21; Nm 21, 4-9; Za 12,10)
Cara Nord: Sant, Sant, Sant	La triple proclamació del <i>sanctus</i> (Is 6,3) és la manera hebrea de ressaltar i dir que aquell mot ho és de forma excelsa, màxima, que "Déu és molt sant, el més sant"; entenent la santedat com el més definitiu absolut per a la humanitat i la creació.
Cara Est: Hosanna	Mot que prové de l'hebreu i que originàriament era una petició de salvació a Déu, però que, amb el temps, esdevingué una expressió joiosa que podem traduir com "Déu salva". És el que canta el poble a l'arribada triomfal de Jesús a Jerusalem per la festa de la Pasqua (Mt 21, 15-16)
Cara Sud: Al·leluia	Mot que prové de l'hebreu i significa "Lloeu al Senyor". Expressa joia, celebració i lloança profunda per part de la comunitat de creients.
Cara Oest: Amén	Mot que prové de l'hebreu i significa "Així sigui", o "hi estic plenament d'acord". És la confirmació i adhesió al que s'ha dit o exposat.

Preguntes per a la reflexió compartida amb els infants ⁽¹⁵⁾

- Què és el que més t'ha agradat d'aquesta història?
- Tu també parles amb Déu i sents que et cuida?
- T'agrada gaudir de la natura?... Et fixes en els seus detalls?
- Déu t'ajuda a esforçar-te per aprofitar els teus talents?
- Què és el que més t'ha cridat l'atenció de la personalitat de Gaudí?
- Quins són els teus somnis? Creus que Déu té un somni per tu?
- Creus que Déu confia en tu? I tu confies en ell?

(15) Recordem l'ús de la Metodologia Montessori. No es tracta d'una prova avaluable, sinó d'un espai per a la comunicació espiritual de forma lliure, respectuosa i endreçada. No li correspon a l'educador emetre valoracions, judicis o correccions; si fer-ne observacions i seguiment. També cal cercar que tothom qui ho vulgui tingui torn de paraula, així com també cura dels silencis per a la recepció de les opinions dels infants.

La cançó "Alcem la mirada" (Mn. Joan Àguila)

Clourem la sessió amb una cançó que serà entonada per l'animador i es convidarà a participar-hi als infants. Aquest final permet als infants entendre també millor la litúrgia com a font d'inspiració per a Gaudí.

Vull endinsar-me al Fons del cor (Re, La)
per descobrir amb tu, (sim, fa#m)
tot un món nou fet amb trencadís (Sol, Re)
de formes i colors. (Sol mim La)

Vull alçar el cap per contemplar
tanta bellesa com hi ha,
a la natura que ens embolcalla
i que ens inspira a crear...

Ets l'arquitecte de Déu, (Sol, Re)
amic Antoni Gaudí, (sim, La)
deixa'm aprendre, dona'm la mà, (Sol Re)
i construïm tots plegats: (La)

MIREM ENDINS, (Re, La)
ALCEM LA MIRADA (Sol, Re)
I CELEBREM LA MEMÒRIA D'ANTONI GAUDÍ (2) (Sol Re La)

Déu no té pressa, ni jo tampoc,
vull aturar-me a mirar
i així contemplo tots els detalls:
formes, volums i colors.
Una floreta, un llangardaix,
sol que entre branques s'esmuny,
un bell dragó i seriosos soldats,
reixes, finestres i llums.

Ets l'arquitecte de Déu...

MIREM ENDINS, ...

Materials



Aquesta proposta requereix els materials que aquí es descriuen. Es pot optar per fer-los un mateix, que és el que Montessori recomanava als docents, o bé es poden adquirir. Trobareu tota aquesta informació als annexos.

Per a la introducció de la sessió:

- Coixins a terra formant un cercle. Cercle de feltre damunt el paviment.
- Faristol de taula on posar el trencaclosques. (recomanable)

Per a la primera part de la narració (trencaclosques d'Antoni Gaudí):

- Trencaclosques. Tapa amb l'anagrama AG. Un cop obert, a la part frontal amb el retrat d'Antoni Gaudí, a la part posterior el trencadís.

Per a la segona part de la narració (construcció de la Torre de Jesucrist):

- Cercle de feltre de color blau (a ser possible, amb els continents per evocar el globus terraqüi) damunt el paviment.
- Quatre cubs buits, inserits un dins de l'altre a mode de joc "matrioixka", de forma que la tapa superior de cada cub es pugui obrir i treure'n el de dins.
- Creu de quatre braços que coroni el cub superior.
- Quatre tires de roba blava amb *velcro* en un extrem per penjar des de la base de la creu amb les proclames d'exaltació a cadascuna de les tires.

Narració i gestos

Gest	Relat
(Primera part: l'objecte del trencaclosques)	
Comencem asseguts. Anar a cercar capsa o recipient amb materials i tornar a seure.	Sempre m'ha agradat que m'expliquin històries, per això, en vull compartir una amb vosaltres. Vaig a buscar-la.
Posar tapet circular i treure cavallet de suport.	Avui us vull parlar d'un bon amic nostre que potser us sona, perquè és molt famós i n'hi ha que diuen que, fins i tot, era un boig o un geni!
Posar l'objecte de trencaclosques al faristol de taula disposat a terra i assenyalat les inicials AG (logotip de l'ACAG)	Ell solia signar amb les inicials A. G. Sabeu de qui parlo?
Obrir la tapa del trencaclosques i mostrar el retrat d'AG.	El nostre amic d'avui es diu Antoni Gaudí. Va néixer fa més de 170 anys!, a Reus, prop de Tarragona. Els seus pares, Francesc i Antònia, el van estimar des del primer dia. Va ser el petit de cinc germans. Al setze anys va anar a estudiar a Barcelona, on hi va viure fins a l'any 1926, quan va ser atropellat per un tramvia.
Girar la peça del rostre i mostrar la cara anvers, amb el trencadís.	Però, qui va ser Gaudí? La seva vida és com un gran trencadís, aquests murals fets de trossos de ceràmica de rebuig. Peça a peça es van fent formes que expliquen una història. El que és un material inútil i petit, tot junt, fa un quadre bonic. Aquí tenim la història d'Antoni Gaudí.
Anar assenyalant al mosaic les obres de Gaudí citades.	Gaudí era arquitecte. Dissenyava espais on poder viure. A vegades eren cases, que son conegudes pel nom de la família que els hi va encarregar: casa Batlló, casa Milà o casa Vincenç. També va fer un palau, pel comte Eusebi Güell; n'estava tan content el Sr. Güell que, li va encarregar també la casa pel porter de la seva finca, una església per als seus treballadors i, fins i tot, un parc! El Park Güell. Però l'obra a la qual li va dedicar més temps i ganes és una església molt coneguda, el temple de la Sagrada Família de Barcelona (la més alta del món!), però... sabeu què? També hi va fer una escola! Sí les, escoles pels fills dels obrers que construïen el temple.
Assenyalat la zona d'obres que rodeja el cor; resseguir amb l'índex el perfil del cor de trencadís	Hem vist obres de Gaudí. Us heu fixat que son imatges fetes des de fora? Les cases són com les persones, veiem coses per fora, mentre passegem, però el més bonic és entrar-hi i conèixer les persones que hi habiten. Al centre del trencadís hi podem endevinar una forma coneguda: un cor! Estimem des de dins, coneixent a cada persona. A mi m'agradaria que coneguéssim més a Gaudí, així l'estimarem a ell i el que ell estimava.
(Segona part: construïm la Torre de Jesús a través de la vida d'Antoni Gaudí)	
Agafar la primera peça del cor i mostrar-la als infants (l'ordre de lectura: d'esquerra a dreta i de dalt a baix)	En aquesta peça hi ha Gaudí mirant cap amunt. A on ens vol alçar la mirada...?
Posar segon tapet i posar-hi el cub gran. Posar la peça a la primera cara.	... Atès que és un arquitecte que explica històries, haurem de seguir el seu joc.

Cub 1. Cara 1: <i>Les fonts d'inspiració</i> . Fer inspiració amb els nens.	Ara ja sabem què mira Gaudí. Mira uns arbres. Era algú que estava amb curiositat, atent al que passava al seu voltant. Quan estem oberts al nostre entorn diem que "ens inspirem", que "respirem" i ens omplim d'aire per a viure. Gaudí ens vol compartir què l'inspira.
Agafar la segona peça i mostrar-la als infants.	En aquesta peça hi veiem unes mans a l'esquena. Serà que, més que tocar, volem mirar alguna cosa...
Girem el cub 90º girant la base de feltre en sentit antihorari. Cara 2: <i>la natura</i> . Posar la peça. Resseguir la línia del mar. Fer gest d'abraçada.	A Gaudí li agradava anar al port de Barcelona i asseure per contemplar el mar. En el vaivé de les onades, els colors de l'aigua i el moviment dels núvols, Déu li parlava al cor. Gaudí es va fer cada cop més amic de Déu i Déu l'abraçava.
Assenyalar les fulles de les palmeres (són les reixes de la Casa Vicenç).	Quan havia de construir una casa a algun lloc, anava a passejar tranquil·lament i observava amb atenció i paciència les plantes i els animals que hi havia. Si us fixeu atentament en les reixes de la casa Vicenç podreu adonar-vos que són palmeres. Aneu als edificis construïts pel nostre amic i intenteu trobar elements de la natura...
Agafar tercera peça i mostrar-la als infants.	Aquí sí que ara hi veiem les mans de Gaudí. Porta una espelma. Què ens vol il·luminar?
Rotar el cub. Cara 3: <i>la litúrgia</i> . Posar peça. "Obertes a tots" = resseguir taula circular amb l'índex. "Amb Jesús" = traçar línia vertical, cap a la imatge de fons, des del centre de la taula	Il·lumina una taula parada per a fer un àpat especial, una taula parada de festa! A Gaudí li inspira les celebracions, obertes a tots, especialment les que tenen a veure amb Jesús. Per Gaudí, sense Jesús "no hi ha festa", perquè és qui ens crida a estar amb ell. Per això estudiava molt bé la litúrgia i els temps de les festivitats cristianes.
Agafar quarta peça i mostrar-la als infants.	Tornem a veure una mà de Gaudí. Sembla que llegeix. Quina lectura el deu inspirar?
Rotar el cub. Cara 4: <i>La Paraula</i> . Posar peça. Assenyalar llibre. Assenyalar els elements indicats de la narració al dibuix.	Gaudí també s'inspira quan està immers en la lectura. Llegeix moltes coses, sap les històries dels grecs i un munt de contes, però allò que més l'inspira és la lectura de la Bíblia. Son les històries de la vida i els fets de Jesús el que després anem trobant al temple de la Sagrada Família, com l'estel de la torre Mare de Déu o el pa i el vi al capdamunt de les finestres. Fins i tot signa amb els noms de Jesús, Maria i Josep la torreta de la Casa Batlló.
Obrir tapa del cub i extreure'n el segon cub. Tancar tapa i posar-lo damunt de l'anterior.	El cor és més gran i encara hi ha més peces del trencadís... cap on ens portarà? Cap amunt!
Agafar cinquena peça i mostrar-la als infants.	Aquí hi ha uns infants, com vosaltres. Sembla que juguen al pati de l'escola. Anem-hi!
Rotar el cub. Tornem a la posició de la cara 1 un pis més amunt. Cara 5: <i>Les intel·ligències</i> . Posar peça. Anem assenyalant els infants del dibuix en relació amb el text	Sí, és una escola amb infants i Gaudí se'ls mira. És l'escola que va fer pels fills dels obrers del temple de la Sagrada Família. Hi veu infants de tota mena. Alguns són bons jugant a pilota, d'altres juguen amb cubs, hi ha qui els agrada parlar amb els companys... tots són bons en alguna cosa!
Agafar sisena peça i mostrar-la als infants.	Sembla que Gaudí també jugava, què se li dona bé?

Rotar el cub. Cara 6: <i>Intel·ligència en l'espai</i> . Posar peça. Assenyalar el mosaic de la imatge.	Gaudí era molt bo en algunes coses. Potser en el que més destacava era en la intel·ligència, en tot allò referent a la imatge i l'espai; les formes, els volums; les textures i els colors. Es nota que era fill d'artesans i que sap utilitzar els materials! Fins i tot per fer teixits amb trencadís.
Agafar setena peça i mostrar-la als infants	Gaudí està concentrat i molt atent mirant uns papers en una taula de treball...
Rotar el cub. Cara 7: <i>Intel·ligència lògica i matemàtica</i> . Posar peça. Assenyalar taula de dibuix i cartabó.	Sí, qui no està concentrat quan ha de tractar amb números, distàncies, pesos i càrregues? Gaudí també en sabia molt, de lògica i matemàtica! Els dibuixos i les maquetes són bonics, però també una eina de càlcul.
Agafar la vuitena peça i mostrar-la als infants	Hi ha un Gaudí inesperat, que apareix content i alegre...
Rotar el cub. Cara 8: <i>Intel·ligència espiritual</i> . Posar peça. Resseguir el llom del drac (que és la carenera de la teulada de la Casa Batlló)	És el Gaudí que fa que les coses que dissenyi siguin més del que sembla; quan, per exemple, una teulada està feta de peces ceràmiques a mode d'escates que recorden la pell d'un gran drac. Es tracta de la capacitat simbòlica i transcendent, la que te en compte la imaginació i en porta més enllà de la utilitat; cap a relats, contes i històries que ens eleven.
Obrir tapa del segon cub i extreure'n el tercer cub. Tancar tapa i posar-lo damunt de l'anterior.	Aixequem, doncs, encara un xic més la mirada! Hi ha més peces del trencadís que ens volen dir alguna altra característica personal d'Antoni Gaudí
Agafar la novena peça i mostrar-la als infants	Ara veiem una peça diferent on no surt Gaudí sinó figures llampants de superherois
Rotar el cub. Cara 9: <i>Les virtuts</i> . Posar la peça. Assenyalar la primera cara del cub 1 (<i>inspiració</i>), la primera cara del cub 2 (<i>intel·ligències</i>)	Hem vist què <i>inspirava</i> a Gaudí, també què se li donava bé, però és important per a comprendre tota persona saber a què <i>aspira</i> i quins son els seus somnis. Antoni Gaudí no aspirava a ser un superheroi, sinó a seguir a Jesús. Per això demanava tres dons especials...
Agafar la desena peça i mostrar-la als infants	Tenim a Gaudí d'esquena, dins d'un edifici... què mira? A on ens vol portar?
Rotar el cub. Cara 10: <i>La fe</i> . Posar la peça. Assenyalar rodejant en cercle l'espai de la cripta de la Colònia Güell. A "espais interiors", fer el gest d'espai buit acollit entre les dues mans. A "natura, festa i Paraula", assenyalar les tres cares corresponents del primer cub	Gaudí ens porta a veure la Cripta de la Colònia Güell. Aquest és el primer do especial per a seguir a Jesús: la Fe; confiar en Jesús i buscar espais en l'interior per a trobar-s'hi amb ell; on hi hagi natura, festa compartida amb tothom i la Paraula de Déu.
Agafar l'onzena peça i mostrar-la als infants	Veiem unes torres que, ben segur, sabem quines són...
Rotar el cub. Cara 11: <i>L'esperança</i> . Posar la peça. Assenyalar Gaudí. Assenyalar les dues fotografies en l'ordre citat. Braços creuats que, després, es tornen en posició de pregària ajuntant les mans.	Son les torres del temple de la Sagrada Família! Gaudí se les mira des d'un racó. No sabem ben bé si està mirant l'antiga fotografia en blanc i negre o la de color, però això ja ens parla del tercer do per a seguir a Jesús, l'Esperança; perquè és l'esperança la que ens permet veure les coses de blanc i negre a veure-les en color. Gaudí sabia que no veuria mai acabat el projecte al qual li estava dedicant la seva vida. Esperança no és quedar-se de braços plegats, sinó aspirar al fet que fem allò que Jesús ens demana.

Assenyalar i agafar la dotzena peça i mostrar-la als infants.	Anem arribant al final del cor de Gaudí.
Rotar el cub. Cara 12: <i>La caritat/amor</i> . Repassar la forma de la creu damunt del dibuix. Fer amb les mans la forma del cor i obrir-lo mostrant els palmells de les mans ofertes als infants.	Veiem la creu suspesa damunt l'altar del temple de la Sagrada Família. La darrera peça ens parla del do més important per seguir a Jesús: l'amor fet servei. Això és el que trobem en la vida de Jesús, que dona la seva vida en la creu per a tots nosaltres i se'ns continua donant en el pa i el vi de l'eucaristia.
Repassar la forma del cor al trencaclosques de trencadís i assenyalar les tres franges horitzontals.	S'han acabat les peces del cor, que ja el podem veure tot sencer, amb les seves tres franges corresponents a cada cub.
Obrir la tapa del tercer cub i extreure'n els objectes: la creu i les tires blaves de les proclamacions. Tornar a tancar el cub.	Els tres dons que demana Gaudí ens han deixat un regal! Vegem-lo!
Col·locar la creu blanca al centre de la tapa del tercer cub, encaixant la base al forat. Repassar les tres direccions espacials i repassar amb l'índex la base circular del tapet de feltre amb els continents de la Terra.	El primer regal és la creu. Hi ha molts edificis de Gaudí coronats amb la creu de tres braços. Gaudí ens recorda que l'amor de Jesús s'escampa per totes les direccions de l'espai, per a tot el món.
Posar el planell de la mà damunt la creu indicant-ne l'alçada.	La vida de Gaudí ens ha deixat una torre, la Torre de Jesucrist, al temple de la Sagrada Família, que és la més alta de totes les esglésies del món!
Incorporar figuretes de fusta de persones des dels quatre punts cardinals. Fer el gest d'agafar-ne algunes i inclinar-les cap endarrere per mirar la creu de la torre de Jesucrist.	Una construcció per aplegar a totes les famílies de la Terra – del nord, del sud, de l'est i de l'oest – per convidar-les a alçar la mirada cap a l'amor de Jesús.
Fer el gest d'una muntanya, des de la base fins al cim, assenyalant la creu al final	Aquesta construcció també s'assembla a una muntanya, oi..? Tenim moltes muntanyes amb una creu al capdamunt!
Agafar la tira on trobem una "N" a l'extrem, a la cara oposada del <i>velcro</i> . Desplegar-la i deixar-la caure. Mostrar la inscripció als infants. Enganxar-la a la cara del davant, la primera imatge de cada cub. Desplegar la cinta per la base circular i entre les figures.	De les muntanyes en surten els rius i les fonts. Aigua que ens dona vida. Des d'aquesta muntanya, des de la creu, també en surten rius de lloança i agraïment. Des del nord hi neix un riu que canta "Sant, Sant, Sant". És la manera de dir que Déu és "molt bo", tres vegades bo, el més bo de tots, "la bondat". La bondat és el nord que ens guia.
Sense rotar el cub. El mateix procediment que l'anterior des de la cara est, les segones cares de cada cub.	Des de l'est neix un altre riu que canta "Hosanna!", un mot en la llengua de Jesús que significa "Déu salva!". Déu ajuda a tothom. Des de l'est neix el sol, la llum que esperem que ens salvi.
El mateix procediment que l'anterior des de la cara sud, les terceres cares de cada cub.	Des del sud flueix un tercer riu que ens convida a cantar "Al·leluia!", un altre mot en la llengua de Jesús que significa "Lloeu al Senyor!". Al sud és quan el sol està més alt i trobem l'escalfor del Déu d'Amor.
El mateix procediment que l'anterior, des de la cara oest, les quartes cares de cada cub.	Finalment, des de l'oest, apareix un quart riu que ens diu "Amén!", un mot antic que és més que un "like", vol dir "Així sigui!". Que aquests dons que demanava Gaudí també ho siguin per a nosaltres. L'oest és per on es pon el sol, la nostra darrera paraula.



[Vídeo de la sessió on poder veure com es narra i amb quins gestos acompanyar la narració](#)



ANNEXOS

Antologia de frases d'Antoni Gaudí, una lectura en perspectiva pedagògica

Aportem una antologia de frases d'Antoni Gaudí i una possible contextualització en el marc de l'activitat proposada, que poden ser d'ajuda a qui la dirigeixi. No formen part de la narració, però es poden citar i explicar en el diàleg amb els infants.

- "L'originalitat consisteix a tornar a l'origen." Ideal per treballar la importància de comprendre els fonaments abans d'innovar.
- "La línia recta pertany als homes; la corba, a Déu." Una invitació a valorar la diversitat, la creativitat i les formes naturals.
- "La natura és la meva mestra." Perfecta per a projectes educatius basats en l'observació i l'aprenentatge actiu.
- "Per fer les coses bé, cal primer l'amor; després, la tècnica." Una reflexió sobre la motivació interna i la passió per aprendre.
- "L'arquitectura és l'ordre posat en la bellesa." Aplicable a qualsevol disciplina que requereixi organització i pensament estructurat.
- "L'obra ha de ser fruit d'un esforç col·lectiu." Gran frase per fomentar el treball cooperatiu a l'aula.
- "El geni és tornar a veure el món amb ulls de nen." Una defensa clara de la curiositat i la mirada fresca en l'aprenentatge.
- "La creació continua i el creador no descansa." Transmet la idea d'aprenentatge permanent i superació.
- "L'home no crea, descobreix." Una manera de recordar que el coneixement s'explora i es construeix. En relació amb el concepte de la veritat i el coneixement com a "*aletheia*" ("descobriments", en grec).
- "Tot ve del gran llibre de la natura." Enllaça amb l'educació ambiental i l'aprenentatge experiencial.
- "L'obra ha de ser el reflex de l'esperit." Convida a educar des de l'autenticitat i l'expressió personal.
- "La bellesa és l'esplendor de la veritat." Una frase potent per parlar de valors, ètica i recerca del coneixement.
- "A la Sagrada Família tot és providencial". Entendre el procés creatiu en perspectiva oberta a l'acció del transcendent. També reforça el sentit de gratuïtat.
- "Vindrà gent de tot el món a veure el que estem fent". Caràcter universal del temple de la Sagrada Família.
- "El meu client no te pressa". En relació amb el "slow learning" (aprenentatge lent), a la teoria de les *Zones de Desenvolupament Pròxim* (Vigotsky) i la confiança inherent en l'acte educatiu.

Pregar amb Antoni Gaudí

Pregària per a la devoció privada (Associació Canònica Antoni Gaudí)

“Déu i Pare Nostre, que infonguéreu en el vostre servent Antoni Gaudí, arquitecte, un gran amor a la vostra Creació i un afany ardent d’imitar els misteris de la infància i la passió del vostre Fill; feu que, per la gràcia de l’Esperit Sant, jo sàpiga també lliurar-me a un treball ben fet, i digneu-vos glorificar el vostre servent Antoni, concedint-me, per la seva intercessió, el favor que us demano (dema-ni’s). Per Crist Senyor Nostre, Amén.

Jesús, Maria i Josep, obteniu-nos la pau i protegiu la família! (Tres vegades).”

Per a l’elaboració dels materials

S’ofereixen a continuació les indicacions per a l’elaboració dels materials de la sessió “Miren endins, alcem la mirada” per tal que puguin ser elaborats pels mateixos educadors que imparteixin la sessió. Tots els materials poden ser impresos a mida din-A3, que és un format molt accessible per a qualsevol centre educatiu o parroquial. Es recomana treballar a partir de plaques de cartró ploma 100cm x 70cm i de 3 i 5mm de gruix perquè son fàcils de tallar i es poden encaixar en sec (amb agulles) sense ús de cola líquida.

En cas de voler una millor qualitat dels materials de la sessió, es pot recórrer a serveis que emprin la fusta i coneguin el projecte. En aquest sentit, dins de l’equip d’autors d’aquesta proposta, es pot comptar amb el servei i expertesa de Maite Garcia, cap de pastoral educativa del Col·legi Maristes-Igualada i especialista en materials pedagògics en fusta.



Imatge del trenca-closques "ple" (din-A3)

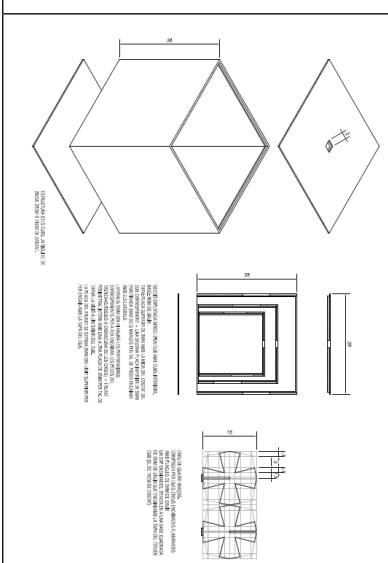
Aquesta làmina va enganxada a la placa de 5mm que hem d'ajuntar amb la de 3mm on hi ha el retrat d'Antoni Gaudí.

Les peces a perforar son les que conformen un cor central a la làmina. Cal perforar tant la il·lustració com el triangle vermell inserit en el mateix polígon del trencadís. La peça que s'encaixa amb el joc de cubs és la del polígon il·lustrat, no la del triangle vermell, que s'haurà de llençar per tal de deixar un espai al trenca-closques on poder posar el dit i treure la peça quan ho indiqui la narració. El color vermell serà el que veurem de fons, en la imatge del trenca-closques buidat.



Imatge del trenca-closques "buidat" (din-A3)

Aquesta làmina va enganxada a la cara oposada de la placa de 3mm de gruix del retrat d'Antoni Gaudí. Al seu damunt ho va enganxada la placa de 5mm amb el trenca-closques. De tota aquesta làmina només es veurà la zona del cor a mesura que anem traient les peces per anar-les posant al joc dels cubs.



Plànols per a la construcció dels cubs i la creu

Amb aquests apunts i indicacions gràfiques es poden realitzar els cubs necessaris per a la segona part de l'activitat així com la creu blanca que ha de coronar la construcció segons el relat exposat.



<p>Cub 1, Cara A, 28cm</p> 	<p><u>Dibuixos dels cubs a mida</u> (din-A3)</p> <p>En cas de no imprimir-se a escala, cal assegurar que les peces coincideixen amb el trenca-closques. Una opció per tal de no equivocar-nos és retallar el polígon del trenca-closques i prendre'l com a base per marcar el perímetre de la zona que vulguem retallar del dibuix un cop aquest ja el tinguem enganxat a la placa de 5mm.</p>	
<p>RAMON LLULL</p> 	<p><u>Àudio de la cançó "Alcem la mirada"</u> (Mn. Joan Àguila). La lletra i els acords ja han estat indicats.</p>	